

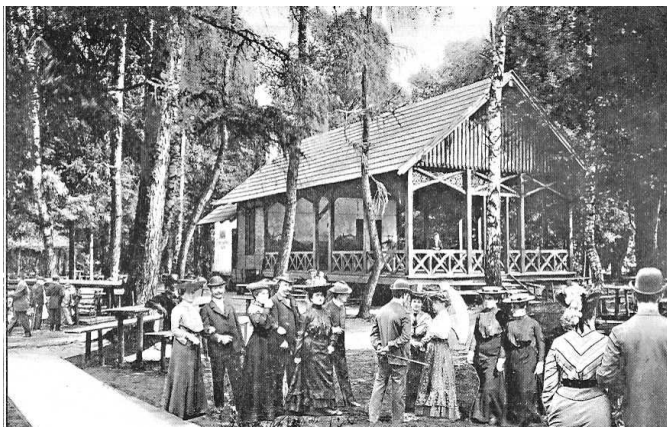
## ARCHITEKTONICKÁ SOUTĚŽ: CENA NADACE PROMĚNY 2010

### REVITALIZACE OSTROVA SANTOS V SUŠICI S PODPOROU NADACE PROMĚNY A MĚSTA SUŠICE

#### P.01 SOUTĚŽNÍ ZADÁNÍ

##### 1. HISTORIE LESOPARKU NA OSTROVĚ SANTOS

Městský park na říčním ostrově se začal v Sušici budovat ještě před první světovou válkou. Předtím sloužil jako vojenské cvičiště. Rozkvětu se ostrov dočkal za první republiky, kdy byl centrem veškerého společenského dění v Sušici. Pořádaly se sem dokonce pravidelné nedělní výlety a zemědělské výstavy. Bylo to nejen místo využívané pro relaxaci, ale hlavně místo, kam lidé chodili za zábavou – uprostřed ostrova býval taneční parket (obr. 1) a dřevěný kuželník.



Obrázek 1 - podoba ostrova v meziválečném období

Po válce byl park sušickou veřejností stále oblíben, krátce se obnovila tradice pravidelných nedělních výletů. Pak se z ostrova stal Městský park česko-sovětského přátelství a tradice pomalu zanikala. V období „budování socialismu“ celé území parku (stavby i zeleň) velice zpustlo, protože naprosto chyběla koncepce údržby parku. Přesto tam svůj volný čas trávila sušická mládež. Hrával se zde hlavně fotbal, a tak se po vzoru fotbalového klubu Santos začalo stejně říkat i ostrovu.

Přestože starý kuželník (obr. 2) i parket ztratily své původní kouzlo, je Ostrov Santos stále oblíbeným cílem procházek všech občanů města a místem konání velkého množství kulturních a společenských akcí. Sušické gymnázium zde pořádá Slet čarodějnic a Majáles, v létě sem můžete zajít na promítání sušického letního kina nebo na některý z koncertů.



Obrázek 2 – bývalý kuželník

## 2. SOUČASNÝ STAV

Ostrov má ve správě firma Sušické lesy a služby s.r.o. (SuleS), která se stará o správu a údržbu lesoparku, cest a veřejných prostranství. V současné době se na ostrově nachází objekt, který je Městem Sušice pronajímán jako kiosku a poskytuje zázemí pro pořádání větších kulturních akcí. Jedná se o budovu na stavební parcele č. 2477 (pozemková parcela č. 1178/1) v katastrálním území Sušice, která pochází ze 70. let 20. století, je nepodsklepená, jednopodlažní s plochou střechou, účelově postavená pro občerstvení, sociální zařízení, pavilon pro



Obrázek 3 – objekt kiosku

hudbu a taneční parket. Nájemce provedl v roce 2009 nejnutnější opravy objektu včetně zastřešení tanečního parketu.

Mezi objektem kiosku a řekou Otavou se nachází menší hřiště na kolektivní sporty (volejbal, nohejbal, vybíjená apod.). Na úrovni hřiště při vstupu do řeky vybudoval nájemce kiosku malé molo, jako výstupní a nástupní místo pro lodky, s možností posezení a výhledem na vodu. Při hlavní cestě protínající ostrov je umístěno několik herních prvků. Jižní a severní cíp ostrova bývají v létě využívány jako přístup do vody a plochy na opalování.

Cesty na ostrov vedou přes 3 mostky. Betonová lávka pro pěší, která spojuje ostrov s centrem města, byla v roce 2009 opravena. Druhá lávka pro pěší (kovová konstrukce) na jižním cípu ostrova vede k ulici Dlouhoveská. Třetí most určený pro pěší i pro pojezd ve směru do centra města není plně provozuschopný, Město Sušice proto připravuje výstavbu nového mostu v severní části ostrova (ukončení realizace se plánuje s ohledem na nutný pojezd mechanizace během stavby nejpozději do zahájení rekonstrukce parku v roce 2011; rozpočet na vybudování nového mostu není součástí projektu Revitalizace Ostrova Santos). Podél cest na ostrově, které vyžadují celkovou rekonstrukci, je instalováno několik laviček a odpadkových košů.

## 3. LOKALITA

Jedinečná je poloha ostrova mezi zlatonosnou Otavou a Mlýnským potokem, nedaleko od centra města a druhého největšího sídliště v Sušici, ale i rozsáhlého komplexu lužních lesních pozemků (cca 50 ha) – Lesoparku Luh. Jedná se o plochu o rozloze 38.750 m<sup>2</sup> ohraničenou ze všech stran vodními toky – spojení s městem je zabezpečeno třemi mosty. První směřuje k lesoparku Luh a centru města, druhý k osadě Vrabcov a třetí do městské části Sušice III k hranicím Městské památkové zóny Sušice, kde najdete řadu kulturních památek.

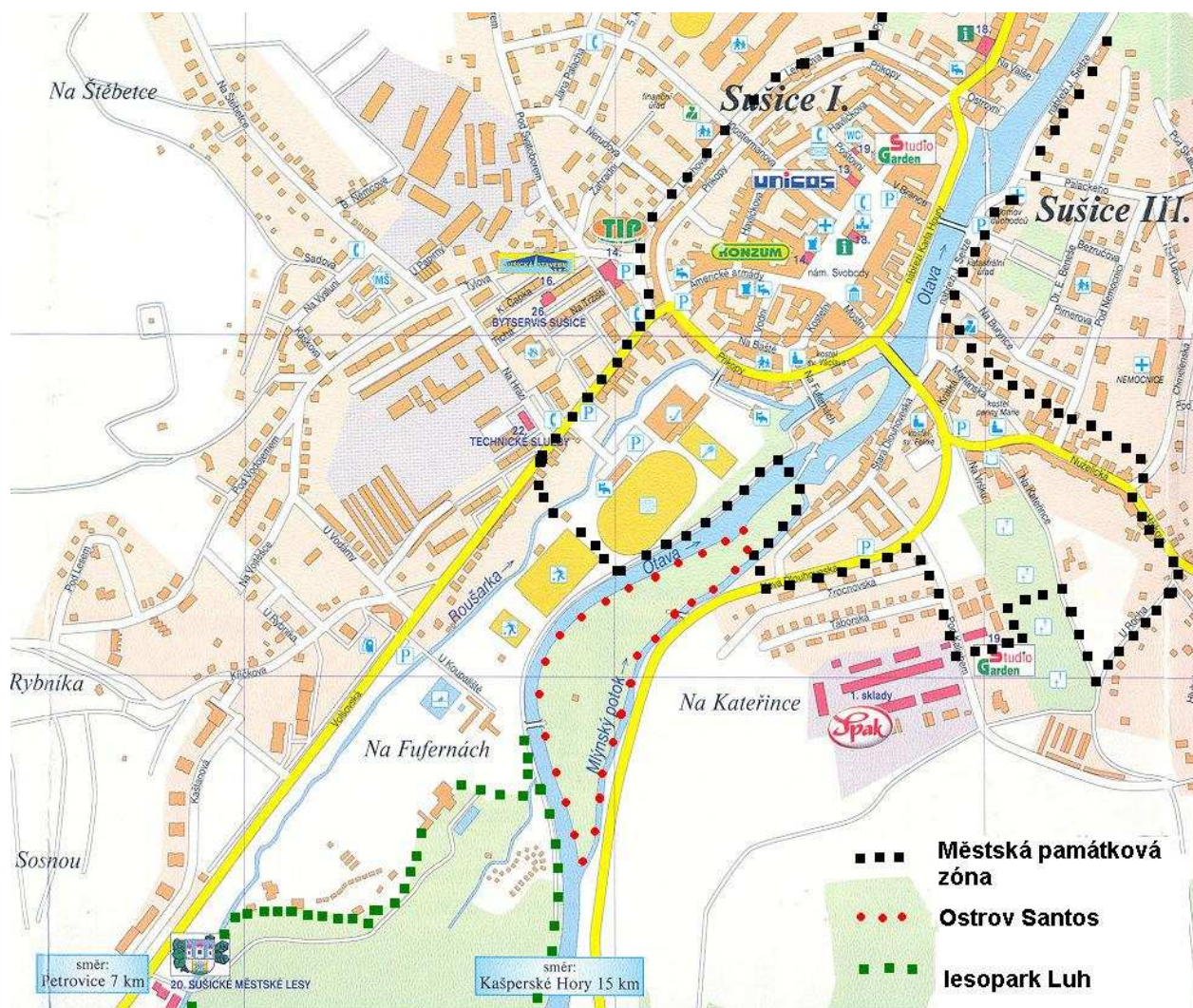


Obrázek 4 – pohled z Ostrova Santos směrem k bývalému mlýnu

Park nabízí celou řadu průhledů na významné památky města (např. Kaple sv. Anděla Strážce neboli Andělíček, vrch Svatobor a další). Na ostrově roste mnoho vzrostlých stromů různých druhů, mezi nimi i jeden strom památný, lípa srdčitá.

Okolí ostrova nabízí rozmanité možnosti sportovního vyžití. Ostrov je napojen na nově vzniklou cyklostezku na druhém břehu řeky Otavy. Zde, naproti Ostrovu Santos, byl vybudován soukromou společností oblíbený lanový park se dvěma okruhy a Tarzaním skokem, který odvážlivé návštěvníky přenesse přes řeku na špicí ostrova. V těsné blízkosti lanového parku se nachází zrekonstruovaný menší hotel s restaurací a terasou, který kromě ubytování poskytuje zázemí lanovému parku a funguje také jako půjčovna vybavení pro nejrůznější volnočasové aktivity. Poblíž lanového parku v těsné blízkosti ostrova se dále nachází zimní stadion, fotbalové hřiště, tenisové kurty, koupaliště, autokemp a chatová osada. Samotná řeka Otava je dlouhodobě oblíbeným cílem vodáků.

Město Sušice do budoucna plánuje pomocí Otavské cyklostezky spojit Modravu a město Písek, vybudovat říční lázně v severní části ostrova v lokalitě Fuferna a biotopové přírodní koupaliště v místech současného letního koupaliště.



Obrázek 5 – orientační mapa

## 4. PROJEKTOVÝ ZÁMĚR MĚSTA SUŠICE A NADACE PROMĚNY

### 4.1 Rekreace jako cíl projektu

Cílem projektového záměru Města Sušice a nadace PROMĚNY je vytvořit z řešeného území ojedinělé místo poskytující rozmanité možnosti rekreace. Ostrov Santos jako „Ostrov pokladů“, kde si každý najde svůj poklad v podobě místa, které ho osloví a kde je mu dobře. Santos by se měl stát místem, kde najdou „poklady“ nejen děti (Santos jako tajemný ostrov se spoustou překvapení), ale i dospělí (Santos jako místo klidu i zábavy). Proměnou by měl ze stávajícího území vzniknout nejen kulturní, ale také kultivovaný aktivní městský park. Město Sušice tak chce získat pro své občany prostor pro relaxaci, sportovní vyžití i společenské akce.

Ostrov Santos je jedinečný svým originálním, neopakovatelným odkazem předků. Plánovaná proměna poskytuje příležitost objevit zapomenuté stopy dávné minulosti a nechat vyniknout dávnou krásu místa. Lesopark je přirozeným spojením města a života v něm s přírodním prostředím. Kromě vazby mezi člověkem a přírodou by měl být posílen také vztah lidí k historii a tradicím místa, kde žijí - obnovit násilně zpřetrhané historické vazby z období první poloviny minulého století. Věříme, že skrze proměnu místa postupně zesílí pozitivní vztah místních obyvatel k jejich kulturnímu dědictví. Projekt může zároveň posílit vzájemné vztahy mezi zástupci obce, školami a širokou veřejností.

### 4.2 Lidé jako cílová skupina

Lokalita by se měla otevřít co největšímu spektru občanů všech věkových kategorií. Cílovými skupinami jsou především:

- rodiče s dětmi (nemalou skupinou jsou maminky s kočárky, proto je nutné zajistit bezproblémový pohyb kočárků, odrážedel apod.)
- senioři (relaxační procházky – vyžaduje vyšší četnost laviček a odpočinkových míst)
- tělesně postižení (bezbariérový přístup na ostrov)
- děti škol a mateřských školek (nejen v rámci výuky, ale i během akcí pořádaných ve spolupráci se sušickými školami)
- sportovci (aktivní trávení volného času – cyklisté, běžci, atd.)
- chovatelé domácích mazlíčků (umístění košů na psí výkaly)
- široká veřejnost

Prostor bude využíván také pro pořádání akcí a vzdělávacích programů různých školských zařízení nejen ze Sušice, ale z celého okolí. Předpokládá se také využití žáky Středního odborného učiliště v Sušici, jehož internát sídlí v nedaleké vzdálenosti od ostrova.

Již v současné době se na ostrově pořádá řada kulturně-spoločenských akcí. Tradiční studentský svátek Majáles, který organizuje Gymnázium Sušice, se slaví pravidelně od roku 1994. Každý ročník je tematicky zaměřen a je spojen s přehlídkou sušických rockových kapel na Santosu. Návštěvnost akce se pohybuje kolem 500 účastníků z celého regionu. Slet Ježibab, který pořádá Gymnázium Sušice od roku 1996, přiláká každoročně více než 1.000 účastníků. Na ostrově se konají hudební festivaly i promítání letního kina. U těchto tradic chce Město Sušice nadále zůstat. Lidem se akce vžily do podvědomí a každým rokem počtv účastníků narůstají.



Obrázek 6 – lokalita oblíbená všemi generacemi

Záměrem však není pořádat na ostrově pouze velké akce. Lokalita by se měla stát i místem individuální rekreace (např. četba, studium, piknik). Za důležitou součást projektu považujeme obnovu zeleně parku a vytvoření „klidových zón“, které by mohly být využívány mimo jiné jako místo pro výtvarné dílny, workshopy a výstavy. V současné době se na ostrově koná jednou ročně divadelní workshop Dramasteria, kterého se účastní umělci z 11 evropských zemí v několika dílnách.

Již v současné době je Ostrov Santos u sušické veřejnosti velmi oblíben. Architektonický návrh by měl poskytovat vhodný prostor pro tradiční kulturně-společenské akce, a zároveň rozšiřovat možnosti využití parku pro individuální rekreaci. V rámci dalšího stupně rozpracování architektonické studie bude projekt vybraný v architektonické soutěži představen veřejnosti formou prezentace, během které budou moci lidé o projektu s architekty diskutovat a inspirovat je ke konečné podobě celkového návrhu. Jsme si vědomi toho, že kladné přijetí proměny místa veřejností se odvíjí především od zajištění pravidelné informovanosti o projektu. Nadace PROMĚNY a Město Sušice proto počítají i s dalším zapojením veřejnosti do projektu.

Součástí dalšího stupně rozpracování vybraného návrhu (v případě uzavření smlouvy o dílo) bude také zpracování návrhu základního informačního systému. Ten by měl netradiční formou návštěvníkům poskytnout nový rozměr parku, motivovat je k dalšímu hledání či návštěvě míst, podnítit jejich fantazii, inspirovat je k hře nebo k volnočasovým aktivitám v parku. Jednotlivé prvky by se měly stát přirozenou součástí daného prostředí a nenarušovat celkový charakter místa. Informační systém je součástí grantové podpory na realizaci projektu a bude zahrnut do celkového rozpočtu projektu.

#### 4.3 Voda jako východisko

Zájmové území se nachází v aktivní záplavové zóně řeky Otava. Architektonický návrh by měl riziko možných záplav vhodně zohlednit. Rozsah záplavového území byl stanoven 21. 2. 2006 Krajským úřadem Plzeňského kraje, z čehož plynou zákonem stanovená omezení (viz příloha soutěžních podmínek P.14 – Sdělení OŽP Krajského úřadu Plzeňského kraje a OŽP MĚÚ v Sušici k začlenění zájmového území do aktivní záplavové zóny).



Obrázek 7 – nově vybudované molo

Dle předběžných jednání zástupců města s příslušným odborem vyplývá, že aktivity plánované v rámci projektu revitalizace

Ostrova Santos nejsou v rozporu se zákonem o vodách č. 254/2001 Sb. Město navíc plánuje realizovat protipovodňové opatření vybudováním suchého koryta na severním cípu ostrova. Toto koryto bude zachycovat velké vody a odvádět je v přímém směru dále řekou, čímž se zlepšší odtokové poměry celé lokality.

Nezbytnou podmínkou provozuschopnosti parku jsou funkční přístupové cesty na ostrov. V současné době vedou na ostrov tři mosty popsané v části 2. tohoto zadání. Pokud z architektonického návrhu vyplyne doporučení pro vybudování další (čtvrté) lávky, město dle svých možností zrealizuje její výstavbu na své náklady nad rámec projektu (není součástí grantové podpory). S ohledem na záplavovou zónu nesmí případný návrh zhoršit průtok a odtok vody, ani zasahovat do zpevněných břehů řeky.

#### 4.4 Udržitelnost jako podmínka projektu

Jsme si vědomi toho, že se kvalita projektu projeví až několik let po dokončení stavby. Architektonický návrh řešeného území by měl v neposlední řadě zohledňovat celkovou udržitelnost projektu. Řešení by mělo od počátku vycházet z reálných finančních možností města pro pokrytí následné údržby parku. Roční rozpočet na údržbu zeleně Města Sušice je přibližně 3.700.000,- Kč.

Uvítáme, pokud architektonický návrh přistoupí k řešenému území jako celku a do řešení zahrne potřebné návaznosti tak, aby byla zajištěna funkčnost celé lokality. Zájmovým územím zůstává lesopark na Ostrově Santos, zohledněno by však mělo být také jednotné řešení přístupových mostů a rekonstrukce kiosku s podiem na ostrově, které již nejsou součástí grantové podpory (realizaci případných navržených úprav zrealizuje na své náklady dle možností město).

Předkládaný odhad nákladů realizace projektu by měl obsahovat náklady na revitalizaci území lesoparku. Náklady na řešení přístupových mostů a na rekonstrukci kiosku požadujeme vyčíslit samostatně.

#### 4.5 PROMĚNA jako symbol

Posláním nadace PROMĚNY je podporovat rozvoj městských parků a spoluvytvářet místa určená pro setkávání lidí. Nadace se neomezuje pouze na přidělení finančního grantu vybranému projektu. Usilujeme o utváření kladného vztahu lidí k prostředí, ve kterém žijí, a osvětovou činností ukazujeme možné cesty k jeho pozitivním proměnám. Skrze proměnu místa se snažíme proměňovat také pohled lidí na svět.

Městu Sušici, které s projektovým záměrem na revitalizaci Ostrova Santos zvítězilo v grantové výzvě vyhlášené v roce 2008, poskytne nadace PROMĚNY za předpokladu splnění smluvních podmínek grant na realizaci projektu ve výši až 25 milionů Kč. Součástí grantu je také příspěvek na vyplacení soutěžních cen vítězným atelierům v celkové částce 200 tisíc Kč. Kromě finanční dotace získává Město Sušice spoluprací s nadací také odbornou a komunikační podporu projektu. Společně s městem celý projekt připravujeme, následně dohlédneme na realizaci stavby a tři roky po kolaudaci přispíváme na údržbu řešeného území. Projekt, tedy obnovený městský park, má sloužit lidem, spolupráce s veřejností proto představuje důležitou součást projektu. Doprovodnými akcemi pro veřejnost chceme v lidech podpořit zájem o řešené území a kromě proměny místa proměnit také jejich vztah k prostředí, které je obklopuje.